



# รายงานภาวะเศรษฐกิจการเกษตร จังหวัดกำแพงเพชร

ภาวะเศรษฐกิจการเกษตรปี 2566 และแนวโน้มปี 2567 จังหวัดกำแพงเพชร

## ROAE Outlook

ภาวะเศรษฐกิจการเกษตร	หน้า
1. ภาพรวมเศรษฐกิจจังหวัดกำแพงเพชร	2
2. ปัจจัยที่เกี่ยวข้องกับการผลิตภาคเกษตร	2
2.1 สถานการณ์น้ำ	
2.2 ราคาน้ำมัน	
2.3 ปัจจัยอื่นๆ ที่ส่งผลกระทบต่อ	
3. เครื่องชี้ทางด้านเศรษฐกิจการเกษตร	4
4. ภาวะเศรษฐกิจการเกษตรปี 2566	6
สาขาพืช	
สาขาปศุสัตว์	
สาขาประมง	
สาขาบริการทางการเกษตร	
สาขาป่าไม้	
5. แนวโน้มเศรษฐกิจการเกษตรปี 2567	11
สาขาพืช	
สาขาปศุสัตว์	
สาขาประมง	
สาขาบริการทางการเกษตร	
สาขาป่าไม้	
ตารางที่ 1 อัตราการเติบโตของผลิตภัณฑ์	12
มวลรวมภาคเกษตร	
ตารางที่ 2 ผลผลิตสินค้าเกษตรที่สำคัญ	12
(ปีปฏิทิน)	
ตารางที่ 3 ราคาสินค้าเกษตรที่เกษตรกร	13
ขายได้	

ภาวะเศรษฐกิจการเกษตร ปี 2566 หดตัวร้อยละ 0.9 เมื่อเทียบกับปีที่ผ่านมา โดยสาขาพืชหดตัวร้อยละ 1.2 สาขาบริการทางการเกษตรหดตัวร้อยละ 0.4 ในขณะที่สาขาประมงขยายตัวร้อยละ 1.1 สาขาปศุสัตว์ขยายตัวร้อยละ 0.8 และสาขาป่าไม้ขยายตัวร้อยละ 0.1 โดยมีปัจจัยสำคัญที่ส่งผลกระทบต่อภาคเกษตร ได้แก่ สถานการณ์น้ำที่ไม่เพียงพอและสภาพอากาศที่ไม่เอื้ออำนวยต่อการผลิต ประกอบกับปัจจัยการผลิตสูง ส่งผลต่อการตัดสินใจในการปลูกของเกษตรกร ทำให้ดัชนีผลผลิตสินค้าเกษตรปี 2566 ลดลงร้อยละ 1.3 เมื่อเทียบกับช่วงเดียวกันของปีที่ผ่านมา เป็นผลมาจากปริมาณการผลิตที่ลดลงของสาขาพืช ซึ่งเป็นสาขาหลักในการขับเคลื่อนภาคเกษตร ได้แก่ มันสำปะหลัง และข้าวนาปี ลดลงร้อยละ 14.1 และ 11.5 ตามลำดับ ขณะที่ดัชนีราคาสินค้าเกษตรเพิ่มขึ้นร้อยละ 8.1 ส่งผลให้ดัชนีรายได้เกษตรกรเพิ่มขึ้นร้อยละ 6.6

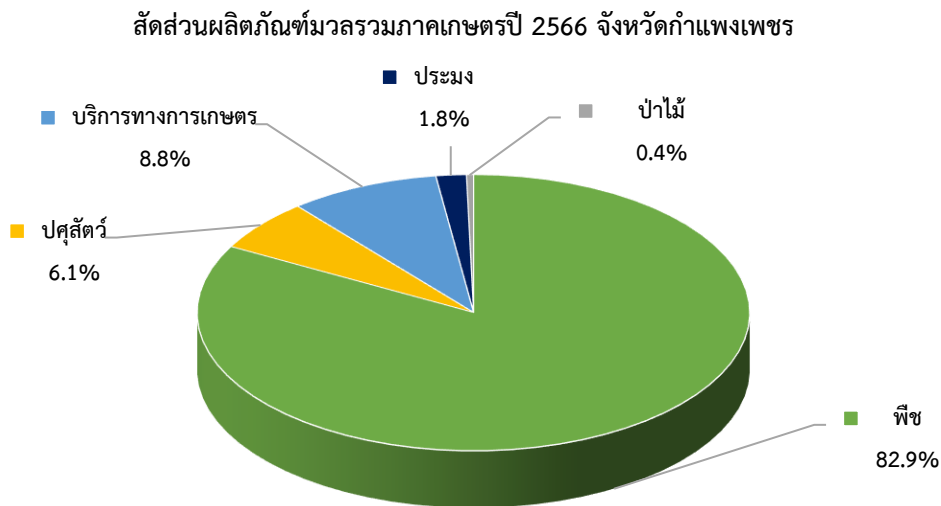
แนวโน้มภาวะเศรษฐกิจการเกษตรปี 2567 คาดว่าจะขยายตัวอยู่ในช่วงร้อยละ 0.3 - 1.3 เมื่อเทียบกับปีที่ผ่านมา โดยสาขาพืชขยายตัวอยู่ในช่วงร้อยละ 0.2 - 1.2 สาขาปศุสัตว์ขยายตัวอยู่ในช่วงร้อยละ 1.0 - 2.0 สาขาประมงขยายตัวอยู่ในช่วงร้อยละ 0.3 - 1.3 สาขาบริการทางการเกษตรขยายตัวอยู่ในช่วงร้อยละ (-0.3) - 0.7 และสาขาป่าไม้ขยายตัวอยู่ในช่วงร้อยละ 0.7 - 1.7 ซึ่งปัจจัยสำคัญที่จะส่งผลกระทบต่อภาคเกษตร ได้แก่ ปริมาณน้ำมีเพียงพอต่อการผลิตทั้งพืชและประมง รวมทั้งการดำเนินนโยบายและมาตรการของภาครัฐที่มุ่งใจให้เกษตรกรดำเนินการผลิตสินค้าเกษตรอย่างต่อเนื่อง อาทิ การบริหารจัดการน้ำทั้งระบบ โครงการยกระดับเกษตรแปลงใหญ่ด้วยเกษตรสมัยใหม่และเชื่อมโยงตลาด การพัฒนาศักยภาพเกษตรกรและสถาบันเกษตรกร ตลาดนำการผลิต โครงการประกันรายได้และมาตรการช่วยเหลือเกษตรกร นอกจากนี้ยังมีปัจจัยที่อาจส่งผลกระทบต่อผลผลิตทางการเกษตรได้รับความเสียหาย อาทิ ความแปรปรวนของสภาพอากาศที่มีมากขึ้น และภัยธรรมชาติ ราคาส่งการผลิตที่ยังคงอยู่ในระดับสูง การระบาดของโรคพืชและสัตว์ทั้งในประเทศและต่างประเทศ



## 1. ภาพรวมเศรษฐกิจจังหวัดกำแพงเพชร

ผลิตภัณฑ์มวลรวมจังหวัด ณ ราคาประจำปีของจังหวัดกำแพงเพชร ปี 2564 มีมูลค่า 110,844 ล้านบาท ประกอบด้วย ภาคเกษตร มูลค่า 20,573 ล้านบาท และภาคนอกเกษตรมูลค่า 90,271 ล้านบาท โดยมีสาขาเกษตรกรรม ป่าไม้ และสาขาประมงเป็นสาขาการผลิตหลักในการขับเคลื่อนเศรษฐกิจของจังหวัด คิดเป็นสัดส่วนร้อยละ 18.6 รองลงมาคือ สาขาเหมืองแร่และยอหินมีสัดส่วนร้อยละ 18.4 สาขาการขนส่งและขายปลีกมีสัดส่วนร้อยละ 11.3 สาขาการศึกษา มีสัดส่วนร้อยละ 5.9 สาขาทางการเงินและการประกันภัย มีสัดส่วนร้อยละ 3.5 และสาขาอื่น ๆ มีสัดส่วนรวมกัน ร้อยละ 42.3

โครงสร้างการผลิตทางการเกษตรที่สำคัญของจังหวัดกำแพงเพชร ปี 2566 ได้แก่ สาขาพืช ซึ่งมีสัดส่วนมากที่สุดร้อยละ 82.9 ของผลิตภัณฑ์จังหวัด ภาคเกษตร หรือ GPP ภาคเกษตร รองลงมา คือ สาขาบริการทางการเกษตร สาขาปศุสัตว์ สาขาประมง และสาขาป่าไม้ คิดเป็นร้อยละ 8.8 6.1 1.8 และ 0.4 ตามลำดับ

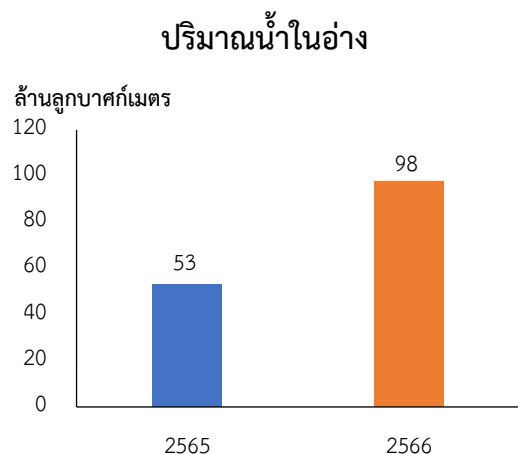


ที่มา : สำนักงานเศรษฐกิจการเกษตรที่ 12

## 2. ปัจจัยที่เกี่ยวข้องกับการผลิตภาคเกษตร

### 2.1 สถานการณ์น้ำ

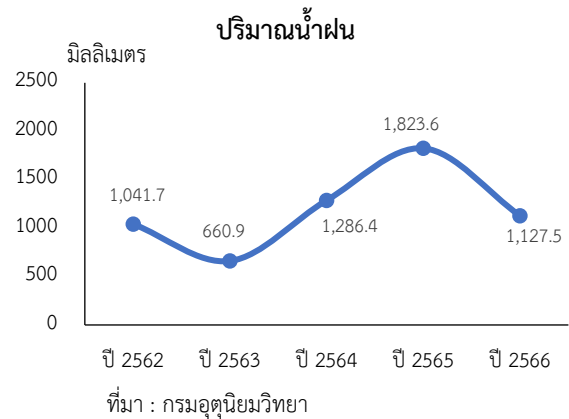
❖ ปริมาณน้ำในอ่างเก็บน้ำสำคัญของจังหวัดกำแพงเพชร ปี 2566 ณ วันที่ 1 มกราคม 2566 มีปริมาตรเท่ากับ 98 ล้านลูกบาศก์เมตร เพิ่มขึ้นจากปีที่ผ่านมา ซึ่งมีปริมาตรเท่ากับ 53 ล้านลูกบาศก์เมตร หรือเพิ่มขึ้นร้อยละ 84.9



ที่มา : กรมชลประทาน

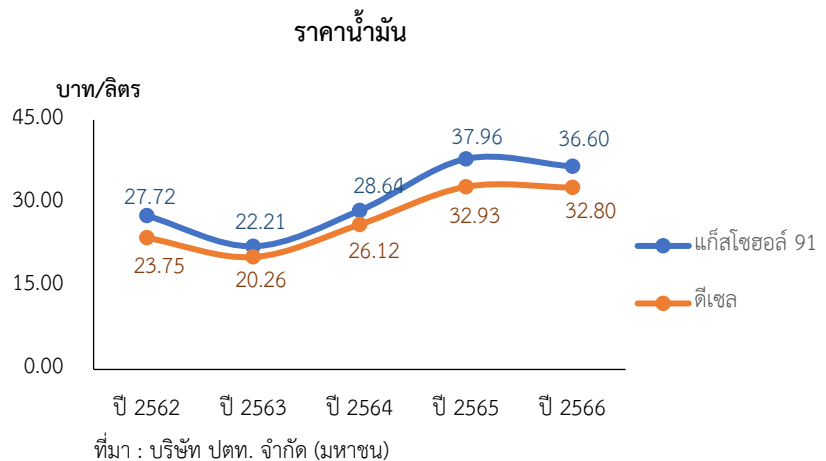


❖ ปริมาณน้ำฝนในจังหวัดกำแพงเพชร ปี 2566 มีปริมาณ 1,127.5 มิลลิเมตร ลดลงจากปีที่ผ่านมา ซึ่งมีปริมาณ 1,823.6 มิลลิเมตร หรือลดลงร้อยละ 38.2 ส่วนจำนวนวันฝนตก มีจำนวน 104 วัน ลดลงจากปีที่ผ่านมา ซึ่งอยู่ที่ 145 วัน หรือลดลงร้อยละ 28.3



## 2.2 ราคาน้ำมัน

ปี 2566 ราคาน้ำมันแก๊สโซฮอล์ 91 ของจังหวัดกำแพงเพชร เฉลี่ยอยู่ที่ 36.60 บาทต่อลิตร ลดลงร้อยละ 3.6 จากปีที่ผ่านมา ซึ่งอยู่ที่ 37.96 บาทต่อลิตร ขณะที่ราคาน้ำมันดีเซล เฉลี่ยอยู่ที่ 32.80 บาทต่อลิตร ลดลงร้อยละ 0.4 จากปีที่ผ่านมา ซึ่งอยู่ที่ 32.93 บาทต่อลิตร เนื่องจากราคาน้ำมันดิบตลาดโลกปรับตัวลดลง ส่งผลให้ราคาน้ำมันภายในประเทศปรับตัวตาม



## 2.3 ปัจจัยอื่นๆ ที่ส่งผลกระทบต่อ

- สถานการณ์น้ำและสภาพอากาศเอื้ออำนวยต่อการผลิตภาคเกษตร และไม่ประสบปัญหาภัยแล้งรุนแรงเช่นเดียวกับปีที่ผ่านมา
- สถานการณ์ราคาสินค้าเกษตรที่สำคัญหลายชนิดอยู่ในเกณฑ์ดี จึงทำให้เกษตรกรขยายการผลิต
- การขับเคลื่อนนโยบายภาคเกษตรภายใต้นโยบายตลาดนำการผลิตอย่างต่อเนื่อง การพัฒนาโครงสร้างพื้นฐานด้านการเกษตร รวมทั้งมาตรการช่วยเหลือต่างๆ ส่งผลดีต่อการผลิตทางการเกษตร อาทิ การส่งเสริมอาชีพเกษตรกรทั้งด้านการใช้เทคโนโลยีในการผลิต และใช้ปัจจัยการผลิตอย่างเหมาะสม เพื่อลดต้นทุนการผลิต การเฝ้าระวังโรคพืชและสัตว์ การบริหารจัดการน้ำ และให้ความช่วยเหลือแก่เกษตรกรที่ประสบภัยพิบัติ การยกระดับสินค้าเกษตรให้มีคุณภาพมาตรฐาน และบริหารจัดการสินค้าให้สอดคล้องกับความต้องการของตลาด รวมถึงการขยายช่องทางการตลาดทั้งออนไลน์และออฟไลน์ ทำให้เกษตรกรสามารถทำการผลิตได้ต่อเนื่องและมีช่องทางในการจำหน่ายสินค้าเกษตรมากขึ้น

- ความกังวลเกี่ยวกับการระบาดของโรคสัตว์ทั้งภายในประเทศและประเทศเพื่อนบ้าน ทำให้เกษตรกรบางส่วนชะลอการเลี้ยงหรือลดปริมาณการเลี้ยงลง

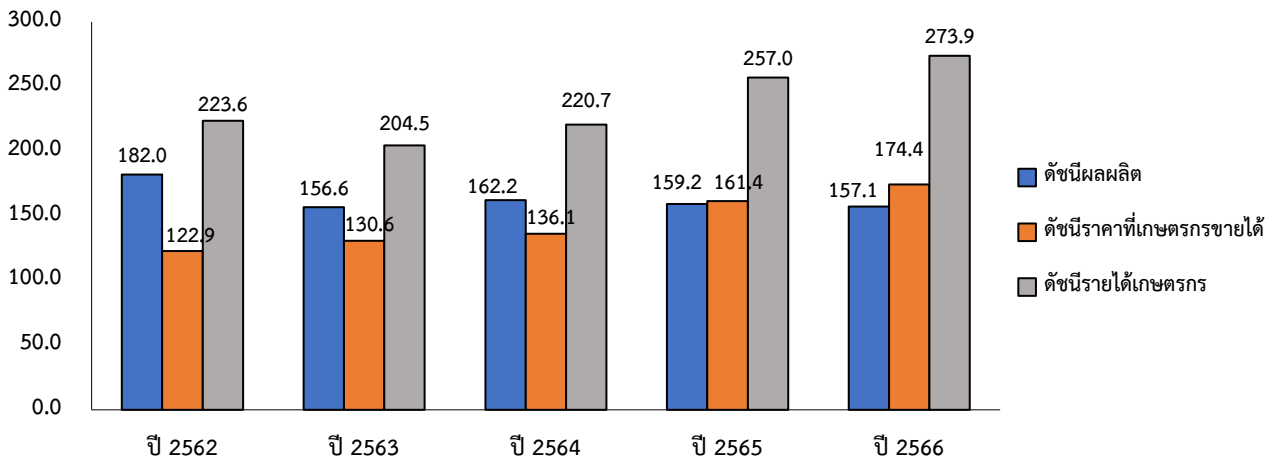
- ราคาปัจจัยการผลิตที่สูงขึ้นทั้งปุ๋ยเคมี สารกำจัดศัตรูพืช และวัตถุดิบ อาหารสัตว์ ส่งผลให้ต้นทุนการผลิตสินค้าเกษตรสูงขึ้น



### 3. เครื่องชี้ทางด้านเศรษฐกิจการเกษตร จังหวัดกำแพงเพชร

3.1 ดัชนีผลผลิตสินค้าเกษตร ปี 2566 อยู่ที่ระดับ 157.1 ลดลงร้อยละ 1.3 จากปีที่ผ่านมา ซึ่งอยู่ที่ระดับ 159.2 ส่วนดัชนีราคา  
ที่เกษตรกรขายได้ อยู่ที่ระดับ 174.4 เพิ่มขึ้นร้อยละ 8.1 จากปีที่ผ่านมา ซึ่งอยู่ที่ระดับ 161.4 ส่งผลให้ดัชนีรายได้เกษตรกรอยู่ที่  
ระดับ 273.9 เพิ่มขึ้นร้อยละ 6.6 จากปีที่ผ่านมา ซึ่งอยู่ที่ระดับ 257.0

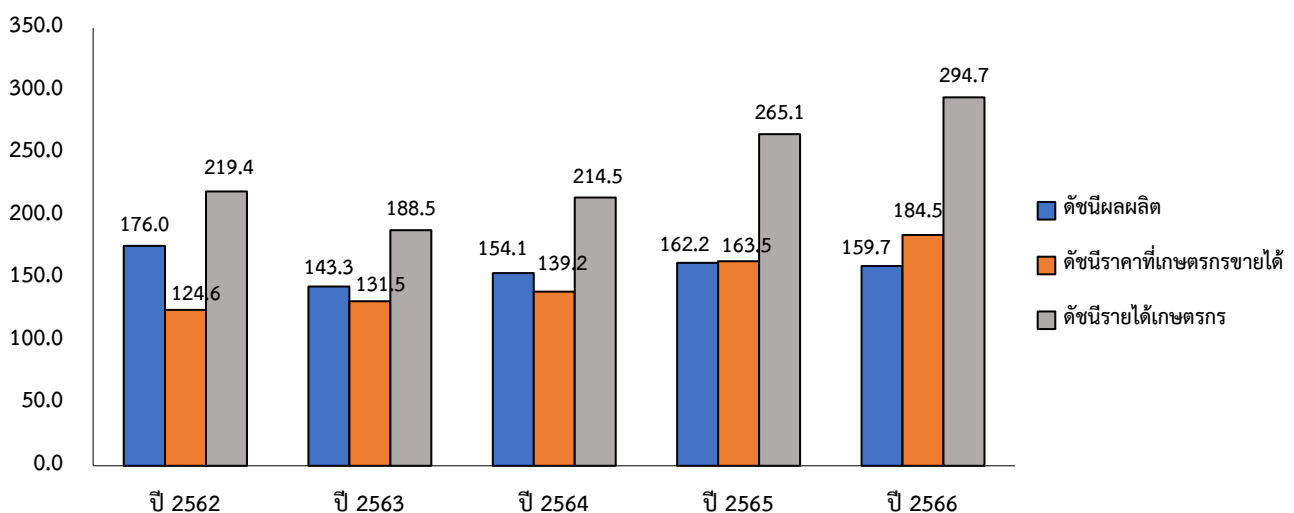
ดัชนีผลผลิตสินค้าเกษตร ดัชนีราคาที่เกษตรกรขายได้ และดัชนีรายได้เกษตรกร



ที่มา : สำนักงานเศรษฐกิจการเกษตรที่ 12

3.2 ดัชนีผลผลิตสาขาพืช ปี 2566 อยู่ที่ระดับ 159.7 ลดลงร้อยละ 1.5 จากปีที่ผ่านมา ซึ่งอยู่ที่ระดับ 162.2 ส่วนดัชนีราคาสินค้าพืช  
ที่เกษตรกรขายได้ อยู่ที่ระดับ 184.5 เพิ่มขึ้นร้อยละ 12.8 จากปีที่ผ่านมา ซึ่งอยู่ที่ระดับ 163.5 ส่งผลให้ดัชนีรายได้เกษตรกรสาขาพืช  
อยู่ที่ระดับ 294.7 หรือเพิ่มขึ้นร้อยละ 11.2 จากปีที่ผ่านมา ซึ่งอยู่ที่ระดับ 265.1

ดัชนีผลผลิตสินค้าเกษตร ดัชนีราคาที่เกษตรกรขายได้ และดัชนีรายได้เกษตรกร สาขาพืช

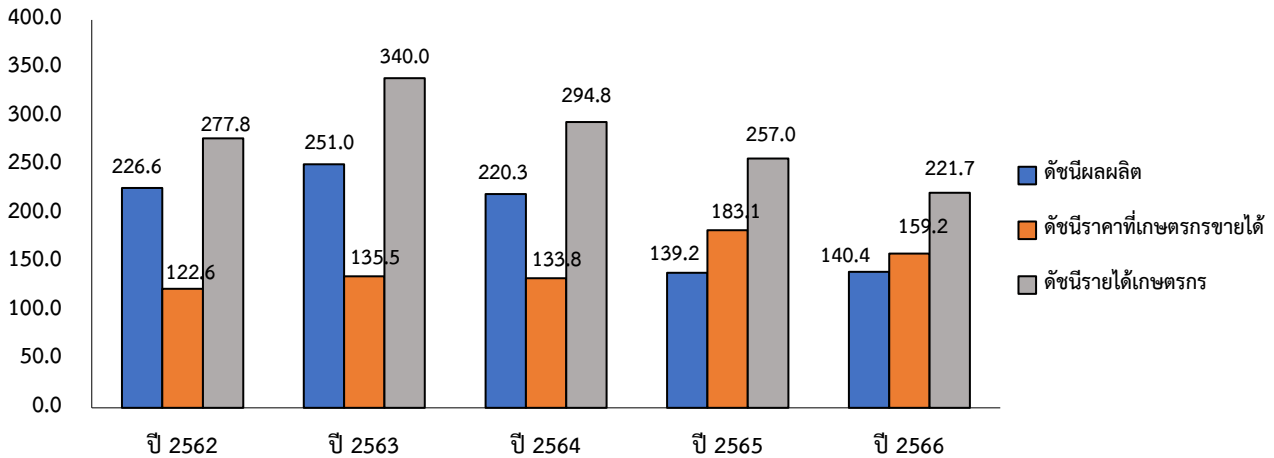


ที่มา : สำนักงานเศรษฐกิจการเกษตรที่ 12



3.3 ดัชนีผลผลิตสาขาปศุสัตว์ ปี 2566 อยู่ที่ระดับ 140.4 เพิ่มขึ้นร้อยละ 0.9 จากปีที่ผ่านมา ซึ่งอยู่ที่ระดับ 139.2 ส่วนดัชนีราคาสินค้าปศุสัตว์ที่เกษตรกรขายได้อยู่ที่ระดับ 159.2 ลดลงร้อยละ 13.1 จากปีที่ผ่านมา ซึ่งอยู่ที่ระดับ 183.1 ส่งผลให้ดัชนีรายได้เกษตรกรสาขาปศุสัตว์อยู่ที่ระดับ 221.7 ลดลงร้อยละ 13.7 จากปีที่ผ่านมา ซึ่งอยู่ที่ระดับ 257.0

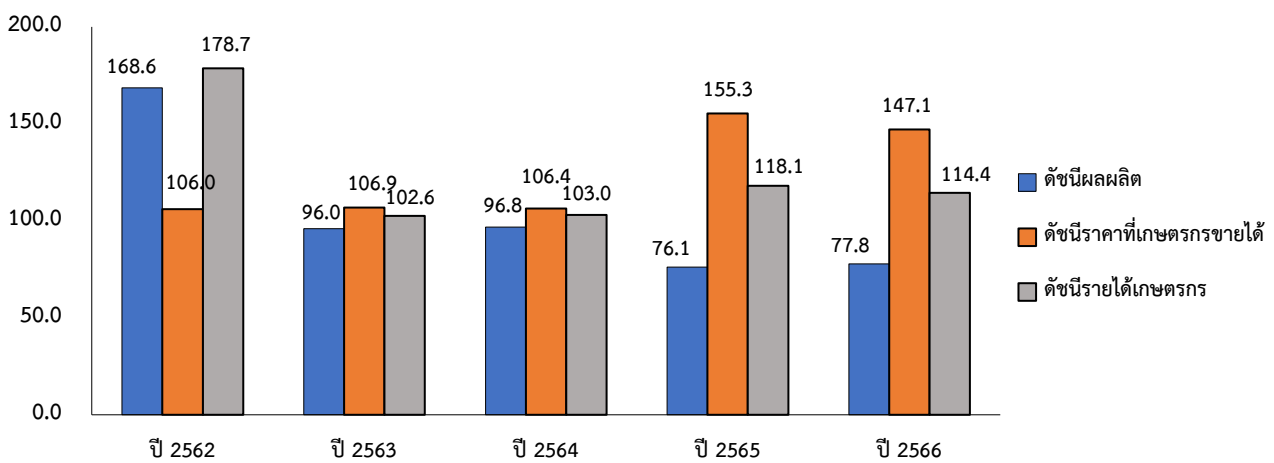
ดัชนีผลผลิตสินค้าเกษตร ดัชนีราคาที่เกษตรกรขายได้ และดัชนีรายได้เกษตรกร สาขาปศุสัตว์



ที่มา : สำนักงานเศรษฐกิจการเกษตรที่ 12

3.4 ดัชนีผลผลิตสาขาประมง ปี 2566 อยู่ที่ระดับ 77.8 เพิ่มขึ้นร้อยละ 2.2 จากปีที่ผ่านมา ซึ่งอยู่ที่ระดับ 76.1 ส่วนดัชนีราคาสินค้าประมงที่เกษตรกรขายได้เฉลี่ยอยู่ที่ระดับ 147.1 ลดลงร้อยละ 5.3 จากปีที่ผ่านมา ซึ่งอยู่ที่ระดับ 155.3 ส่งผลให้ดัชนีรายได้เกษตรกรสาขาประมง อยู่ที่ระดับ 114.4 ลดลงร้อยละ 3.1 จากปีที่ผ่านมา ซึ่งอยู่ที่ระดับ 118.1

ดัชนีผลผลิตสินค้าเกษตร ดัชนีราคาที่เกษตรกรขายได้ และดัชนีรายได้เกษตรกร สาขาประมง



ที่มา : สำนักงานเศรษฐกิจการเกษตรที่ 12



#### 4. ภาวะเศรษฐกิจการเกษตรปี 2566

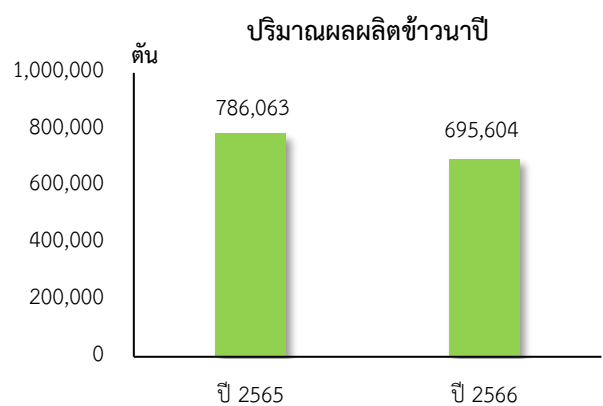
ภาวะเศรษฐกิจการเกษตรของจังหวัดกำแพงเพชร ปี 2566 หดตัวร้อยละ 0.9 เมื่อเทียบกับปีที่ผ่านมา เนื่องจากมีปัจจัยสำคัญที่ส่งผลกระทบต่อภาคเกษตร ได้แก่ สถานการณ์น้ำที่มีปริมาณไม่เพียงพอต่อการเพาะปลูก และสภาพอากาศที่ไม่เอื้ออำนวยต่อการผลิต รวมทั้งความกังวลเรื่องโรคระบาดด้านพืช โดยสาขาพืช และสาขาบริการทางการเกษตรหดตัว ในขณะที่สาขาปศุสัตว์ สาขาประมง และสาขาป่าไม้มีการขยายตัว รายละเอียดในแต่ละสาขา มีดังนี้

**4.1 สาขาพืช** ปี 2566 หดตัวร้อยละ 1.2 เมื่อเทียบกับปีที่ผ่านมา โดยผลผลิตพืชที่เพิ่มขึ้น ได้แก่ ข้าวนาปรัง ข้าวโพดเลี้ยงสัตว์ และอ้อยโรงงาน ส่วนผลผลิตพืชที่ลดลง คือ มันสำปะหลัง และข้าวนาปี

##### ❖ ข้าวนาปี

###### ภาวะการผลิต

ผลผลิตข้าวนาปี ปี 2566 เท่ากับ 695,604 ตัน ลดลงจากปีที่ผ่านมา ซึ่งมีผลผลิต 786,063 ตัน หรือลดลงร้อยละ 11.5 เนื่องจากปริมาณน้ำไม่เพียงพอต่อการเพาะปลูก ประกอบกับฝนทิ้งช่วงกระทบต่อการเติบโตของต้นข้าว ส่งผลให้ผลผลิตข้าวนาปีลดลง



ที่มา : 2565 ศูนย์สารสนเทศการเกษตร  
2566 ประมาณการโดย สำนักงานเศรษฐกิจการเกษตรที่ 12

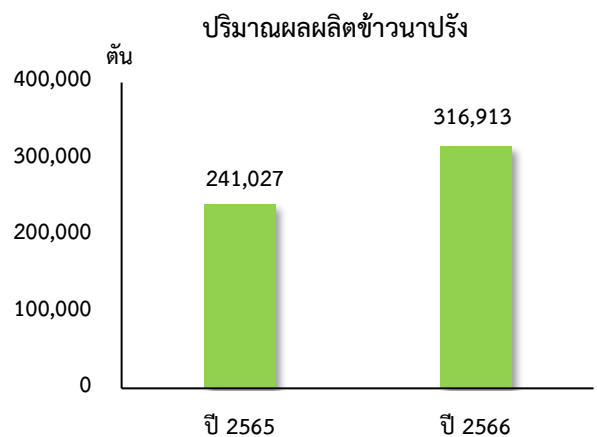
##### ❖ ข้าวนาปรัง

###### ภาวะการผลิต

ผลผลิตข้าวนาปรัง ปี 2566 เท่ากับ 316,913 ตัน เพิ่มขึ้นจากปีที่ผ่านมา ซึ่งมีผลผลิต 241,027 ตัน หรือเพิ่มขึ้นร้อยละ 31.5 เนื่องจากเกษตรกรมีพื้นที่เพาะปลูกเพิ่มขึ้น ประกอบกับปริมาณน้ำต้นทุนมีเพียงพอตลอดฤดูกาล และมีสภาพอากาศที่เอื้ออำนวย

###### ระดับราคา

ปี 2566 ราคาข้าวเปลือกเจ้าที่เกษตรกรขายได้ ความชื้น 14-15% เฉลี่ยตันละ 10,445 บาท เพิ่มขึ้นจากปีที่ผ่านมา ซึ่งมีราคาเฉลี่ยตันละ 8,649 บาท หรือเพิ่มขึ้นร้อยละ 20.8 เนื่องจากราคาปรับตัวตามความต้องการของตลาด โดยเฉพาะตลาดต่างประเทศที่ผ่อนคลายมาตรการควบคุมการแพร่ระบาดของโควิด 19 ต่อเนื่องจากปี 2563



ที่มา : 2565 ศูนย์สารสนเทศการเกษตร  
2566 ประมาณการโดย สำนักงานเศรษฐกิจการเกษตรที่ 12



## ❖ ข้าวโพดเลี้ยงสัตว์

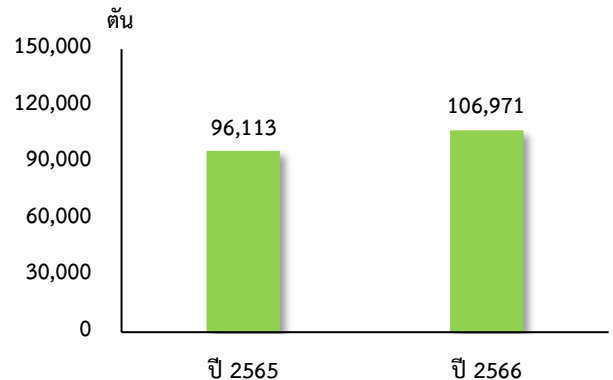
### ภาวะการผลิต

ผลผลิตข้าวโพดเลี้ยงสัตว์ ปี 2566 เท่ากับ 106,971 ตัน เพิ่มขึ้นจากปีที่ผ่านมา ซึ่งมีผลผลิต 96,113 ตัน หรือเพิ่มขึ้นร้อยละ 11.3 เนื่องจากสภาพอากาศเอื้ออำนวย ประกอบกับราคาช่วงที่ผ่านมา อยู่ในเกณฑ์ดี จึงทำให้เกษตรกรเพิ่มพื้นที่ปลูก ส่งผลให้ผลผลิตเพิ่มขึ้น

### ระดับราคา

ปี 2566 ราคาข้าวโพดเลี้ยงสัตว์ที่เกษตรกรขายได้ ความชื้นไม่เกิน 14.5% เฉลี่ยกิโลกรัมละ 10.45 บาท เพิ่มขึ้นจากปีที่ผ่านมา ซึ่งมีราคาเฉลี่ยกิโลกรัมละ 9.68 บาท หรือเพิ่มขึ้นร้อยละ 8.0 เนื่องจากเกษตรกรสามารถป้องกันการระบาดของกำจัดหนอนหญ้า ลายจุดได้อย่างมีประสิทธิภาพ ทำให้คุณภาพข้าวโพดเลี้ยงสัตว์ ที่เกษตรกรผลิตได้มีคุณภาพดีขึ้น รวมทั้งภาครัฐดำเนินโครงการประกันรายได้อย่างต่อเนื่อง ส่งผลให้ราคาข้าวโพดเลี้ยงสัตว์ภาพรวมปรับตัวเพิ่มขึ้น

ปริมาณผลผลิตข้าวโพดเลี้ยงสัตว์



ที่มา : 2565 ศูนย์สารสนเทศการเกษตร  
2566 ประมาณการโดย สำนักงานเศรษฐกิจการเกษตรที่ 12

## ❖ มันสำปะหลัง

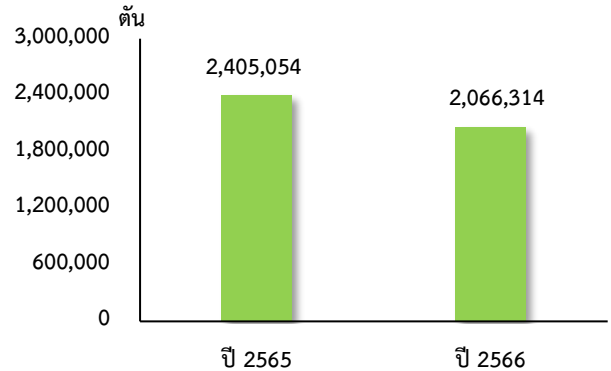
### ภาวะการผลิต

ผลผลิตมันสำปะหลัง ปี 2566 เท่ากับ 2,066,314 ตัน ลดลงจากปีที่ผ่านมา ซึ่งมีผลผลิต 2,405,054 ตัน หรือลดลงร้อยละ 14.1 เนื่องจากเกษตรกรลดพื้นที่ปลูก ปรับเปลี่ยนไปปลูกข้าวโพดเลี้ยงสัตว์ ส่งผลให้ผลผลิตลดลง

### ระดับราคา

ปี 2566 ราคาหัวมันสำปะหลังสดคละที่เกษตรกรขายได้ เฉลี่ยกิโลกรัมละ 2.72 บาท เพิ่มขึ้นจากปีที่ผ่านมา ซึ่งมีราคาเฉลี่ยกิโลกรัมละ 2.44 บาท หรือเพิ่มขึ้นร้อยละ 11.5 เนื่องจากหัวมันสำปะหลังมีคุณภาพ ประกอบกับมีความต้องการต่อเนื่อง ราคาที่เกษตรกรขายได้จึงปรับตัวเพิ่มขึ้น

ปริมาณผลผลิตมันสำปะหลัง



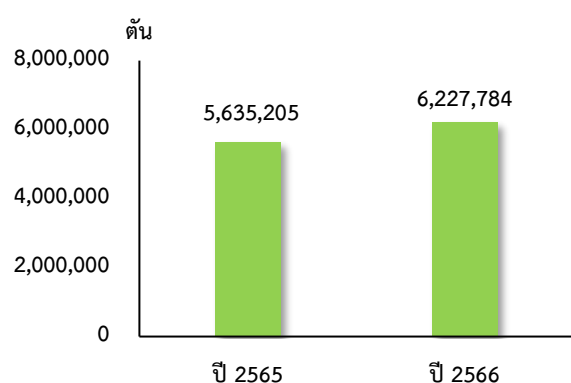
ที่มา : 2565 ศูนย์สารสนเทศการเกษตร  
2566 ประมาณการโดย สำนักงานเศรษฐกิจการเกษตรที่ 12

## ❖ อ้อยโรงงาน

### ภาวะการผลิต

ผลผลิตอ้อยโรงงาน ปี 2566 เท่ากับ 6,227,784 ตัน เพิ่มขึ้นจากปีที่ผ่านมา ซึ่งมีผลผลิต 5,635,205 ตัน หรือเพิ่มขึ้นร้อยละ 10.5 เนื่องจากโรงงานน้ำตาลมีการประกันราคาซื้อผลผลิตอ้อยสดคุณภาพดี จึงใจให้เกษตรกรหันมาปลูกอ้อย มีการใช้เทคโนโลยีและเอาใจใส่ดูแลผลผลิตอ้อยให้มีคุณภาพ ส่งผลให้ผลผลิตต่อไร่เพิ่มขึ้น

ปริมาณผลผลิตอ้อยโรงงาน



ที่มา : สำนักงานคณะกรรมการอ้อยและน้ำตาลทราย



### ระดับราคา

ปี 2566 ราคาอ้อยโรงงานที่เกษตรกรขายได้ เฉลี่ยตันละ 1,015 บาท ลดลงจากปีที่ผ่านมา ซึ่งมีราคาเฉลี่ยตันละ 1,024 บาท หรือลดลงร้อยละ 0.9 เนื่องจากสำนักงานคณะกรรมการอ้อยและน้ำตาลทรายกำหนดให้ราคาอ้อยขั้นต่ำฤดูกาลผลิต ลดลงจากปีที่ผ่านมา เพื่อให้สอดคล้องกับสถานการณ์ราคาน้ำตาลทรายดิบในตลาดโลก และต้นทุนการผลิตของเกษตรกร

**4.2 สาขาปศุสัตว์** ปี 2566 ขยายตัวร้อยละ 0.8 เมื่อเทียบกับปีที่ผ่านมา โดยผลผลิตปศุสัตว์ที่สำคัญเพิ่มขึ้น คือ โคเนื้อ และไข่ไก่ ส่วนผลผลิตปศุสัตว์ที่สำคัญลดลง ได้แก่ สุกร และไก่เนื้อ

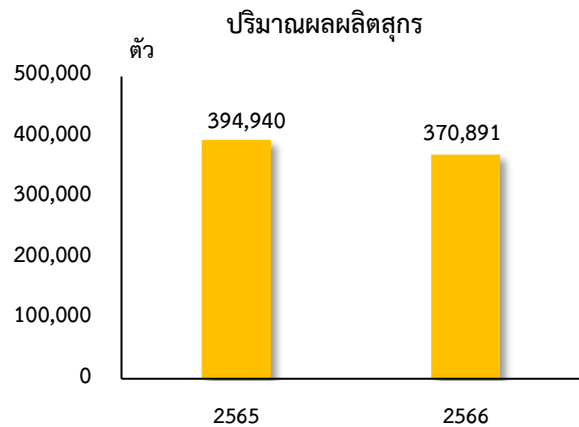
### ❖ สุกร

#### ภาวะการผลิต

ผลผลิตสุกร ปี 2566 เท่ากับ 370,891 ตัว ลดลงจากปีที่ผ่านมา ซึ่งมีผลผลิต 394,940 ตัว หรือลดลงร้อยละ 6.1 เนื่องจากเกษตรกรพักการเลี้ยง เพื่อลดความเสี่ยงจากโรคระบาด และต้นทุนการเลี้ยง

#### ระดับราคา

ปี 2566 ราคาสุกรที่เกษตรกรขายได้ น้ำหนักต่ำกว่า 100 กิโลกรัม เฉลี่ยกิโลกรัมละ 73.11 บาท ลดลงจากปีที่ผ่านมา ซึ่งมีราคาเฉลี่ยกิโลกรัมละ 90.23 บาท หรือลดลงร้อยละ 19.0 เนื่องจากการนำเข้าสุกรจากต่างประเทศ ส่งผลให้ปริมาณสุกรในตลาดเพิ่มขึ้น เป็นผลให้ราคาสุกรปรับตัวลดลง



ที่มา : 2565 ศูนย์สารสนเทศการเกษตร  
2566 ประมาณการโดย สำนักงานเศรษฐกิจการเกษตรที่ 12

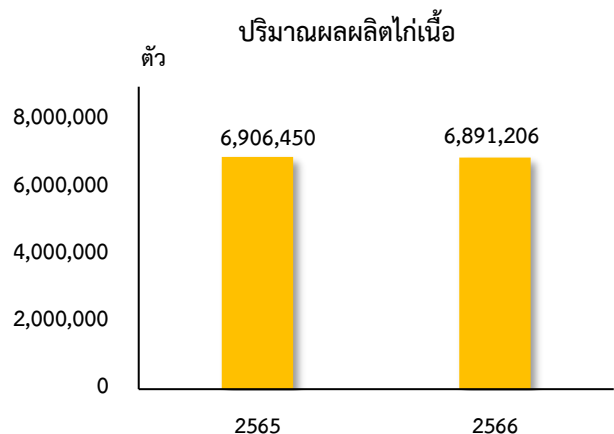
### ❖ ไก่เนื้อ

#### ภาวะการผลิต

ผลผลิตไก่เนื้อ ปี 2566 เท่ากับ 6,891,206 ตัว ลดลงจากปีที่ผ่านมา ซึ่งมีผลผลิต 6,906,450 ตัว หรือลดลงร้อยละ 0.2 เนื่องจากสภาพอากาศไม่เอื้ออำนวยต่อการเลี้ยง ส่งผลให้ผลผลิตไก่เนื้อลดลง

#### ระดับราคา

ปี 2566 ราคาไก่เนื้อฟาร์มประกันที่เกษตรกรขายได้ เฉลี่ยกิโลกรัมละ 38.58 บาท ลดลงจากปีที่ผ่านมาที่เกษตรกรขายได้ เฉลี่ยกิโลกรัมละ 38.92 บาท หรือลดลงร้อยละ 0.9 เนื่องจากการเลี้ยงไก่เนื้อเป็นการเลี้ยงในรูปแบบ Contract Farming กับบริษัทซีพี และเบทาโกร ดังนั้นการปรับระดับราคาจึงขึ้นกับสถานการณ์และเงื่อนไขของบริษัท



ที่มา : 2565 ศูนย์สารสนเทศการเกษตร  
2566 ประมาณการโดย สำนักงานเศรษฐกิจการเกษตรที่ 12





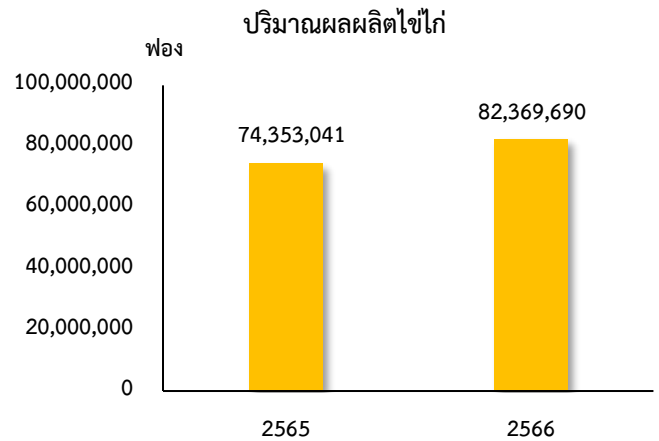
## ❖ ไข่ไก่

### ภาวะการผลิต

ผลผลิตไข่ไก่ ปี 2566 เท่ากับ 82,369,690 ฟอง เพิ่มขึ้นจากปีที่ผ่านมา ซึ่งมีผลผลิต 74,353,041 ฟอง หรือเพิ่มขึ้นร้อยละ 10.8 เนื่องจากตลาดมีความต้องการอย่างต่อเนื่อง และราคาไข่ไก่ปรับตัวดีขึ้น ส่งผลให้เกษตรกรเพิ่มปริมาณการเลี้ยงและเฝ้าระวังควบคุมโรคระบาดอย่างมีประสิทธิภาพ ทำให้ผลผลิตไข่ไก่ในภาพรวมเพิ่มขึ้น

### ระดับราคา

ปี 2566 ราคาไข่ไก่คละที่เกษตรกรขายได้ เฉลี่ยฟองละ 3.84 บาท เพิ่มขึ้นจากปีที่ผ่านมา ซึ่งมีราคาเฉลี่ยฟองละ 3.53 บาท หรือเพิ่มขึ้นร้อยละ 8.8 เนื่องจากมีความต้องการอย่างต่อเนื่อง ส่งผลให้ราคาไข่ไก่มีการปรับตัวสูงขึ้น



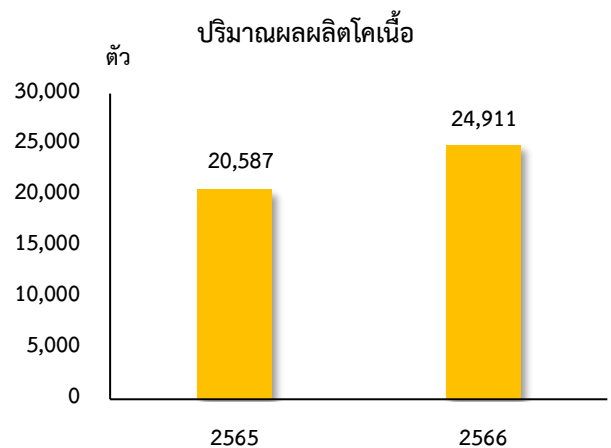
ที่มา : 2565 ศูนย์สารสนเทศการเกษตร

2566 ประมาณการโดย สำนักงานเศรษฐกิจการเกษตรที่ 12

## ❖ โคเนื้อ

### ภาวะการผลิต

ผลผลิตโคเนื้อ ปี 2565 เท่ากับ 24,911 ตัว เพิ่มขึ้นจากปีที่ผ่านมา ซึ่งมีผลผลิต 20,587 ตัว หรือเพิ่มขึ้นร้อยละ 21.0 เนื่องจากเกษตรกรมีการป้องกันโรคระบาดอย่างเข้มงวด รวมทั้งภาครัฐบริหารจัดการวัคซีนป้องกันโรคล้มปัสกีกันอย่างต่อเนื่อง ส่งผลให้ประสิทธิภาพในการผลิตเพิ่มขึ้น



ที่มา : 2564 ศูนย์สารสนเทศการเกษตร

2565 ประมาณการโดย สำนักงานเศรษฐกิจการเกษตรที่ 12

### ระดับราคา

ปี 2565 ราคาโคเนื้อขนาดกลางที่เกษตรกรขายได้ น้ำหนัก 300 - 350 กิโลกรัม/ตัว เฉลี่ยอยู่ที่ตัวละ 36,000 บาท เพิ่มขึ้นจากปีที่ผ่านมา ซึ่งมีราคาเฉลี่ยตัวละ 34,767 บาท หรือเพิ่มขึ้นร้อยละ 3.5 เนื่องจากปริมาณผลผลิตไม่เพียงพอต่อความต้องการของผู้บริโภคทั้งในประเทศและต่างประเทศ ส่งผลให้ราคาโคเนื้อเพิ่มขึ้น

**4.3 สาขาประมง** ปี 2566 ขยายตัวร้อยละ 1.1 เมื่อเทียบกับปีที่ผ่านมา โดยผลผลิตประมงที่สำคัญเพิ่มขึ้นได้แก่ ประมงน้ำจืดจากแหล่งน้ำธรรมชาติ และประมงน้ำจืดเพาะเลี้ยง



### ❖ ประมงน้ำจืดจากแหล่งน้ำธรรมชาติ

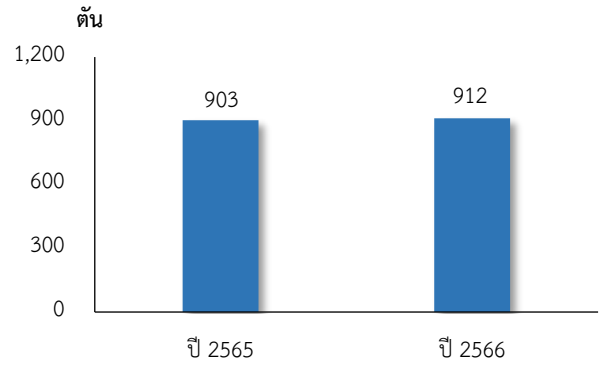
#### ภาวะการผลิต

ผลผลิตประมงน้ำจืดจากแหล่งน้ำธรรมชาติ ปี 2566 เท่ากับ 912 ตัน เพิ่มขึ้นจากปีที่ผ่านมา ซึ่งมีผลผลิต 903 ตัน หรือเพิ่มขึ้นร้อยละ 1.0 เนื่องจากปริมาณน้ำในธรรมชาติลดลง เกษตรกรสามารถจับสัตว์น้ำได้เพิ่มขึ้น ส่งผลให้ผลผลิตประมงน้ำจืดจากแหล่งน้ำธรรมชาติเพิ่มขึ้น

#### ระดับราคา

ปี 2566 ราคาประมงน้ำจืดจากแหล่งน้ำธรรมชาติที่เกษตรกรขายได้เฉลี่ยอยู่ที่กิโลกรัมละ 62.04 บาท ลดลงจากปีที่ผ่านมา ซึ่งมีราคาเฉลี่ยกิโลกรัมละ 70.75 บาท หรือลดลงร้อยละ 12.3 เนื่องจากปริมาณสัตว์น้ำที่จับได้เพิ่มขึ้น ส่งผลให้ราคามีการปรับตัวลง

ปริมาณผลผลิตประมงน้ำจืดจากแหล่งน้ำธรรมชาติ



ที่มา : กรมประมง

### ❖ ประมงน้ำจืดเพาะเลี้ยง

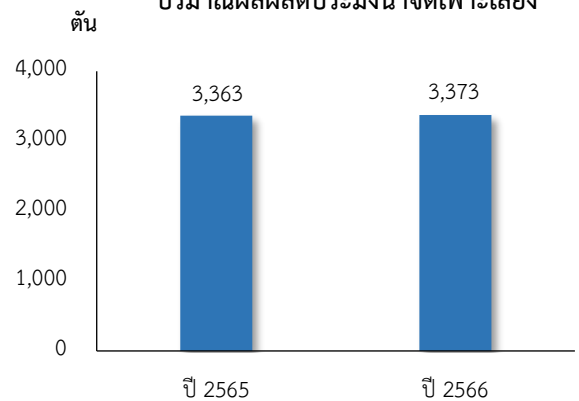
#### ภาวะการผลิต

ผลผลิตประมงน้ำจืดเพาะเลี้ยง ปี 2566 เท่ากับ 3,373 ตัน เพิ่มขึ้นจากปีที่ผ่านมา ซึ่งมีผลผลิต 3,363 ตัน หรือเพิ่มขึ้นร้อยละ 0.3 เกษตรกรมีการบริหารจัดการฟาร์มที่ดี ส่งผลให้ผลผลิตประมงน้ำจืดเพาะเลี้ยงเพิ่มขึ้น

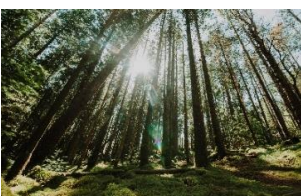
#### ระดับราคา

ปี 2566 ราคาประมงน้ำจืดเพาะเลี้ยงที่เกษตรกรขายได้เฉลี่ยอยู่ที่กิโลกรัมละ 51.98 บาท ลดลงจากปีที่ผ่านมา ซึ่งมีราคาเฉลี่ยกิโลกรัมละ 53.47 บาท หรือลดลงร้อยละ 2.8 เนื่องจากปริมาณประมงน้ำจืดเพาะเลี้ยงเพิ่มขึ้น ส่งผลให้ราคาประมงน้ำจืดเพาะเลี้ยงมีการปรับตัวลดลง

ปริมาณผลผลิตประมงน้ำจืดเพาะเลี้ยง



ที่มา : กรมประมง



**4.4 สาขาบริการทางการเกษตร** ในปี 2566 หดตัวร้อยละ 0.4 เมื่อเทียบกับปีที่ผ่านมา เนื่องจากกิจกรรมการจ้างเตรียมดิน และการเก็บเกี่ยวผลผลิตลดลง ตามการผลิตของสาขาพืช ได้แก่ ข้าวนาปี และมันสำปะหลัง

**4.5 สาขาป่าไม้** ในปี 2566 ขยายตัวร้อยละ 0.1 เมื่อเทียบกับปีที่ผ่านมา เนื่องจากไม้ยูคาลิปตัสส่วนใหญ่ครบรอบอายุตัดฟัน และราคาที่เกษตรกรขายได้ อยู่ในเกณฑ์ที่ดี จึงใจให้เกษตรกรตัดไม้ยูคาลิปตัสเพิ่มขึ้น



## 5. แนวโน้มเศรษฐกิจการเกษตร ปี 2567

ภาวะเศรษฐกิจการเกษตรของจังหวัดกำแพงเพชร ในปี 2567 คาดว่าจะขยายตัวอยู่ในช่วงร้อยละ 0.3 – 1.3 เทียบกับปีที่ผ่านมา เนื่องจากสภาพอากาศที่คาดว่าจะเอื้ออำนวยต่อการผลิตมากกว่าปีที่ผ่านมา ปริมาณน้ำมีเพียงพอต่อการเพาะปลูกพืชเศรษฐกิจสำคัญ ภาครัฐดำเนินนโยบายปฏิรูปภาคการเกษตรอย่างต่อเนื่อง การส่งเสริมการผลิตที่สอดคล้องกับสภาพของพื้นที่ การปรับปรุงโครงสร้างพื้นฐานด้านการเกษตร ตลอดจนการบูรณาการขับเคลื่อนนโยบายด้านการเกษตรอย่างเป็นรูปธรรมของหน่วยงานในระดับพื้นที่ อย่างไรก็ตาม ยังคงมีปัจจัยเสี่ยงที่ไม่สามารถคาดการณ์หรือควบคุมได้ โดยเฉพาะผลกระทบที่ได้รับจากการเปลี่ยนแปลงของสภาพภูมิอากาศ (Climate Change) ปรากฏการณ์เอลนีโญ สถานการณ์ภัยแล้ง ปริมาณน้ำต้นทุนสำหรับการผลิตภาคเกษตร โรคแมลงศัตรูพืชและโรคระบาดสัตว์ การลงทุน และการส่งออกสินค้าเกษตรหลายชนิด โดยสาขาพืช สาขาปศุสัตว์ สาขาประมง สาขาบริการทางการเกษตร และสาขาป่าไม้ ยังคงขยายตัวได้ รายละเอียดในแต่ละสาขา มีดังนี้

**5.1 สาขาพืช** ในปี 2567 คาดว่าจะขยายตัวอยู่ในช่วงร้อยละ 0.2 – 1.2 เมื่อเทียบกับปีที่ผ่านมา เนื่องจากคาดว่าปริมาณผลผลิตสินค้าพืชที่สำคัญเพิ่มขึ้น ได้แก่ **ข้าวโพดเลี้ยงสัตว์** เกษตรกรลดการปลูกข้าวนาปรังมาปลูกข้าวโพดเลี้ยงสัตว์แทน ประกอบกับราคาที่เกษตรกรขายได้อยู่ในเกณฑ์ดี จึงจูงใจให้เกษตรกรขยายการผลิต และ **อ้อยโรงงาน** พื้นที่เพาะปลูกและเนื้อที่เก็บเกี่ยวเพิ่มขึ้น ประกอบกับราคายังอยู่ในเกณฑ์ที่สูงจึงจูงใจให้เกษตรกรขยายพื้นที่เพาะปลูก สำหรับสินค้าที่คาดว่าจะมีปริมาณผลผลิตลดลง คือ **ข้าวนาปี** และ **ข้าวนาปรัง** ได้รับผลกระทบจากปรากฏการณ์เอลนีโญ คาดว่าจะทำให้ผลผลิตลดลง และ **มันสำปะหลัง** เกษตรกรปรับเปลี่ยนไปปลูกอ้อยโรงงานแทน เนื่องจากราคาจูงใจ

**5.2 สาขาปศุสัตว์** ในปี 2567 คาดว่าขยายตัวอยู่ในช่วงร้อยละ 1.0 - 2.0 เมื่อเทียบกับปีที่ผ่านมา เนื่องจากคาดว่าปริมาณผลผลิตสินค้าปศุสัตว์ที่สำคัญมีแนวโน้มเพิ่มขึ้น โดย **โคเนื้อ** เนื่องจากเกษตรกรขยายผลผลิตเพื่อรองรับความต้องการบริโภคที่เพิ่มขึ้น **สุกร** ผลผลิตเพิ่มขึ้นเพื่อรองรับความต้องการบริโภคที่ขยายตัว **ไก่เนื้อ** ผลผลิตเพิ่มขึ้นเพื่อรองรับความต้องการบริโภคที่ขยายตัว ประกอบกับภาครัฐมีมาตรการควบคุมป้องกันและเฝ้าระวังอย่างเข้มงวด และ **ไข่ไก่** ภาครัฐและภาคเอกชนมีการส่งเสริมการบริโภคไข่ไก่ ซึ่งไข่ไก่มีราคาถูกเมื่อเทียบกับอาหารโปรตีนชนิดอื่น และสามารถปรุงอาหารได้ง่าย ทำให้ความต้องการบริโภคขยายตัวเพิ่มขึ้น

**5.3 สาขาประมง** ในปี 2567 คาดว่าขยายตัวอยู่ในช่วงร้อยละ 0.3 – 1.3 เมื่อเทียบกับปีที่ผ่านมา ผลผลิตประมงน้ำจืดจากแหล่งน้ำธรรมชาติ คาดว่าจะมีปริมาณผลผลิตเพิ่มมากขึ้นจากภาครัฐมีการสนับสนุนพันธุ์ปลาเพื่อปล่อยลงสู่แหล่งน้ำธรรมชาติ ส่งผลให้ประมงน้ำจืดจากแหล่งน้ำธรรมชาติเพิ่มขึ้น ส่วนประมงน้ำจืดเพาะเลี้ยงมีปริมาณความต้องการของผู้บริโภคสูงขึ้น ประกอบกับมีราคาดี ทำให้เกษตรกรมีการเพาะเลี้ยงเพิ่มขึ้น

**5.4 สาขาบริการทางการเกษตร** ในปี 2567 คาดว่าขยายตัวในช่วงร้อยละ (-0.3) – 0.7 เมื่อเทียบกับปีที่ผ่านมา เนื่องจากคาดว่ากิจกรรมการจ้างเครื่องจักรกลทางการเกษตรในการเตรียมดินและการเก็บเกี่ยวผลผลิต มีแนวโน้มเพิ่มขึ้นตามสินค้าเกษตรที่สำคัญของสาขาพืช ได้แก่ **ข้าวโพดเลี้ยงสัตว์** และ **อ้อยโรงงาน**

**5.5 สาขาป่าไม้** ในปี 2567 คาดว่าจะขยายตัวอยู่ในช่วงร้อยละ 0.7 – 1.7 เมื่อเทียบกับปีที่ผ่านมา เนื่องจากองค์การอุตสาหกรรมป่าไม้ (อ.อ.ป.) มีแผนขยายการผลิตไม้ทั้งจำนวนพื้นที่และปริมาตรไม้เพื่อให้มีปริมาณเพียงพอต่อความต้องการของตลาด ประกอบกับไม้ยูคาลิปตัสมีราคาที่สูงขึ้น จูงใจให้เกษตรกรมีการปลูกไม้ยูคาลิปตัสเพิ่มขึ้น



### ตารางที่ 1 อัตราการเติบโตของผลิตภัณฑ์มวลรวมภาคเกษตร

หน่วย : ร้อยละ

สาขา	ปี 2566	แนวโน้มปี 2567
ภาคเกษตร	-0.9	0.3 – 1.3
พืช	-1.2	0.2 – 1.2
ปศุสัตว์	0.8	1.0 – 2.0
บริการทางการเกษตร	-0.4	(-0.3) – 0.7
ประมง	1.1	0.3 – 1.3
ป่าไม้	0.1	0.7 – 1.7

ที่มา : สำนักงานเศรษฐกิจการเกษตรที่ 12

### ตารางที่ 2 ผลผลิตสินค้าเกษตรที่สำคัญ (ปีปฏิทิน)

หน่วย : ตัน

สินค้า	2565	2566 <sup>3/</sup>	อัตราการเปลี่ยนแปลง (ร้อยละ)
ข้าวเปลือกนาปี	786,063	695,604	-11.5
ข้าวเปลือกนาปรัง	241,027	316,913	31.5
ข้าวโพดเลี้ยงสัตว์	96,113	106,971	11.3
มันสำปะหลัง	2,405,054	2,066,314	-14.1
อ้อยโรงงาน <sup>1/</sup>	5,635,205	6,227,784	10.5
สุกร (ตัว)	394,940	370,891	-6.1
ไก่เนื้อ (ตัว)	6,906,450	6,891,206	-0.2
ไข่ไก่ (ฟอง)	74,353,041	82,369,690	10.8
โคเนื้อ (ตัว)	20,587	24,911	21.0
ประมงน้ำจืดจากแหล่งน้ำธรรมชาติ	903 <sup>2/</sup>	912	1.0
ประมงน้ำจืดเพาะเลี้ยง	3,363 <sup>2/</sup>	3,373	0.3

ที่มา : ศูนย์สารสนเทศการเกษตร สำนักงานเศรษฐกิจการเกษตร

<sup>1/</sup> สำนักงานคณะกรรมการอ้อยและน้ำตาลทราย

<sup>2/</sup> กรมประมง

<sup>3/</sup> ประมาณการโดยสำนักงานเศรษฐกิจการเกษตรที่ 12



## ตารางที่ 3 ราคาสินค้าเกษตรที่เกษตรกรขายได้

หน่วย : บาท/กิโลกรัม

สินค้า	ปี 2565	ปี 2566	อัตราการเปลี่ยนแปลง (ร้อยละ)
ข้าวเปลือกเจ้า ความชื้น 14-15% (บาท/ตัน)	8,649	10,445	20.8
ข้าวโพดเลี้ยงสัตว์ ความชื้นไม่เกิน 14.5%	9.68	10.45	8.0
หัวมันสำปะหลังสดคละ	2.44	2.72	11.5
อ้อยโรงงาน (บาท/ตัน)	1,024	1,015	-0.9
สุรณำน้าหนักต่ำกว่า 100 กิโลกรัม	90.23	73.11	-19.0
ไก่เนื้อฟาร์มประกัน	38.92	38.58	-0.9
ไข่ไก่คละ (บาท/ฟอง)	3.53	3.84	8.8
โคเนื้อขนาดกลางน้ำหนัก 300-350 กิโลกรัม (บาท/ตัว)	34,767	36,000	3.5
ประมงน้ำจืดจากแหล่งน้ำธรรมชาติ	70.75 <sup>1/</sup>	62.04 <sup>2/</sup>	-12.3
ประมงน้ำจืดเพาะเลี้ยง	53.47 <sup>1/</sup>	51.98 <sup>2/</sup>	-2.8

ที่มา : ศูนย์สารสนเทศการเกษตร สำนักงานเศรษฐกิจการเกษตร

<sup>1/</sup> กรมประมง<sup>2/</sup> ประมาณการโดยสำนักงานเศรษฐกิจการเกษตรที่ 12



จัดทำโดย  
สำนักงานเศรษฐกิจการเกษตรที่ 12  
ภายในสนามบินนครสวรรค์ ตำบลนครสวรรค์ออก อำเภอเมืองฯ  
จังหวัดนครสวรรค์ 60000  
โทรศัพท์ 0-5680-3525 โทรสาร 0-5680-3526